

saipem sustainability

2012 *en bref*



Message du CEO



Les activités de Saipem sont le résultat d'une combinaison complexe de métiers, toutes concourant et contribuant à garantir un développement équilibré et durable. Nous sommes convaincus que le

développement durable est avant tout une manière de faire des affaires. En conséquence, nos objectifs sont une augmentation du niveau de Contenu Local, un maximum d'attention portée à la santé et la sécurité de notre personnel, la protection de l'environnement et le développement des ressources humaines aussi bien au sein de la Société que de nos partenaires, fournisseurs et

sous-traitants. En d'autres termes, nous aspirons à contribuer à la croissance sociale et économique des pays dans lesquels nous œuvrons. Pays par pays et projet par projet, le rapport « Saipem Sustainability 2012 » décrit les efforts déployés et les résultats atteints par la Société dans cette direction. Même si nous sommes conscients qu'il reste encore beaucoup à faire, nos objectifs prioritaires sont l'intégration de la durabilité au sein des stratégies

commerciales de la Société et de l'éthique des affaires comme conditions impératives. Il s'agit, à mes yeux, de la seule approche gagnante à court et à long terme, et je crois fermement qu'elle contribuera de manière tangible au succès de notre Société, à la satisfaction des intérêts de nos investisseurs, de nos clients et des communautés au sein desquelles nous opérons.

Umberto Vergine
Chief Executive Officer

Saipem en un coup d'œil

Saipem est un entrepreneur mondial de premier plan avec une présence locale importante dans des zones stratégiques émergentes telles que l'Afrique, l'Asie Centrale, l'Amérique, le Moyen-Orient et l'Asie du Sud-Est.

Saipem jouit d'une excellente compétitivité en termes de services EPIC et EPC dans le monde de l'industrie pétrolière et gazière, aussi bien onshore qu'offshore, avec un accent particulier sur des projets technologiquement complexes (zones reculées, eaux profondes et fournitures de gaz ou de pétrole brut compliquées).

Les services de forage offerts par la Société se distinguent de par leurs modalités d'exécution dans de nombreux secteurs critiques de l'industrie pétrolière et sont souvent mis en œuvre en synergie avec les activités onshore et offshore. La capacité de Saipem à réaliser des projets dans des régions critiques et éloignées est garantie par une coordination efficace des activités locales et Corporate, par l'assurance d'une assistance logistique mondiale et par la capacité d'affronter n'importe quelle difficulté qui se pose au niveau local.

Chiffres 2012

La Société compte deux unités fonctionnelles (*Business Units*, BU) : d'une part, l'ingénierie et la construction (*Engineering & Construction*, E&C) et de l'autre, le forage (*Drilling*). Ces deux BU collaborent souvent dans le cadre de projets onshore et offshore.

Les activités E&C offshore en 2012 ont consisté en la pose de 1 435 km de pipeline et l'installation de 122 765 tonnes de matériel

et équipement. Par ailleurs, les activités E&C onshore comprennent la pose de 543 km de pipeline de diamètre variable et l'installation de 261 410 tonnes de matériel et d'équipements. Dans le cadre des activités de *Drilling* offshore, 109 puits ont été forés, pour un total d'environ 193 866 mètres, tandis que pour le *Drilling* onshore, le nombre de puits forés s'élève à 347, totalisant environ 953 022 mètres.

13369 millions €

PRODUIT NET DES
OPERATIONS

2 207 millions €

BENEFICE BRUT
D'EXPLOITATION
(EBITDA)

19 739 millions €

CARNET DE COMMANDE
TOTAL

48 455

EFFECTIFS TOTAUX

Modèle d'entreprise durable

Le Modèle Commercial de Saipem se fonde sur la fourniture de solutions nouvelles, innovantes et complexes qui font recours à un réseau mondial intégré de compétences et de ressources et ont pour but d'améliorer l'efficacité commerciale.

Bien que les activités offshore et de forage constituent les secteurs les plus gourmands en capitaux, l'on s'attend à ce que le développement continu des champs onshore porte ses fruits à moyen terme. Pendant ce temps, les progrès technologiques et l'épuisement des réserves onshore et en eaux

peu profondes favorisent le développement des activités de forage dans les zones en eaux profondes. L'intérêt démontré pour les ressources pétrolières et gazières dans les régions arctiques n'a fait qu'augmenter ; il est néanmoins peu probable que celles-ci contribuent à l'approvisionnement en pétrole et en

gaz dans un futur proche. En raison de la demande croissante de GNL, le marché des unités flottantes de liquéfaction de gaz naturel (FLNG) a enregistré une augmentation exceptionnelle et devrait devenir une nouvelle donne pour l'industrie pétrolière et gazière.

41 %

DU CARNET DE COMMANDE
TOTAL DE SAIPEM EST
ATTRIBUABLE AUX COMPAGNIES
PETROLIERES NATIONALES

Nouveaux développements des marchés offshore

Les innovations et investissements technologiques de Saipem ont permis d'exploiter toutes les nouvelles possibilités offertes par les marchés offshore. Parmi les récents succès remportés par la Société on ne compte pas seulement le développement de nouvelles procédures plus rapides pour le soudage et la pose de pipelines, mais aussi des méthodes et ressources d'exploitation ultra-complexes dans les champs sous-marins. Les résultats considérables de la Société inhérents à la fourniture et la location d'unités flottantes de production, de stockage et de déchargement (FPSO) sont maintenant renforcés par l'exécution d'un contrat EPCIC concernant la toute première installation d'une unité de regazéification de GNL en haute mer. Saipem a également développé de nombreux concepts propriétaires dans le domaine des unités flottantes de GNL (FLNG).

La flotte de pointe de Saipem

La Scarabeo 8 et la Scarabeo 9 sont les deux unités offshore les plus récentes de la flotte de forage de Saipem. Ces navires ont été conçus afin d'opérer en eaux profondes, à savoir, respectivement, jusqu'à 10 000 et 12 000 pieds. La Scarabeo 8 est un navire semi-submersible à double derrick, construit afin d'opérer dans des milieux froids et diffi-



quant à lui le plus grand navire de pose de canalisation du monde. Il est équipé d'un système DP3 technologiquement avancé, de triples soudures, d'une rampe de pose au design innovant permettant une productivité plus élevée lors de la pose en S et d'une prédisposition pour l'installation d'un système de pose en J. Sa flexibilité est telle qu'il opère aussi bien en eaux ultraprofondes qu'en eaux peu profondes et peut être employé dans des milieux subarctiques.



les. Quant à la Scarabeo 9, c'est un semi-submersible à double vérin, conçu pour des environnements plus doux. Ils sont tous deux équipés d'un système de positionnement dynamique de classe 3 (DP3) qui accroît l'efficacité d'exploitation et permet un contrôle plus précis de l'unité en cas d'accident. Avec une longueur de 330 m, le Castorone est



FOCUS SUR LA FRANCE

Saipem France est une plaque tournante importante de l'organisation au sein du Groupe. Elle joue un rôle essentiel dans les stratégies de développement durable. Pendant les phases commerciales et de soumission, elle s'engage avec ses clients pour identifier le contenu local et les initiatives de développement communau-

taire à mettre en œuvre dans la phase d'exécution en partenariat avec les acteurs locaux. En outre, Saipem France contribue à la formation sur le développement durable au sein du Groupe, soutient le renforcement des capacités locales et assure la formation des jeunes ingénieurs diplômés afin d'améliorer leurs compétences.

Saipem sur le podium du secteur E&C de par sa taille et sa qualité

Une enquête menée en septembre 2012 par Transmar a classé Saipem au troisième rang des 16 Entrepreneurs Généraux E&C les plus importants à l'échelle mondiale. Saipem a reçu des notes supérieures à la moyenne pour neuf facteurs critiques sur douze, parmi lesquels l'organi-

sation de la sécurité et la gestion de projet. De plus, dans sa dernière publication de 2012, l'IHS Chemical Week a affirmé que Saipem a été, en 2011, le plus grand Entrepreneur Général E&C dans le domaine des hydrocarbures onshore et des secteurs connexes.

La durabilité comme production de valeur

Valoriser les employés en s'appuyant sur leurs compétences, promouvoir une stratégie de contenu local par l'emploi et la sé-

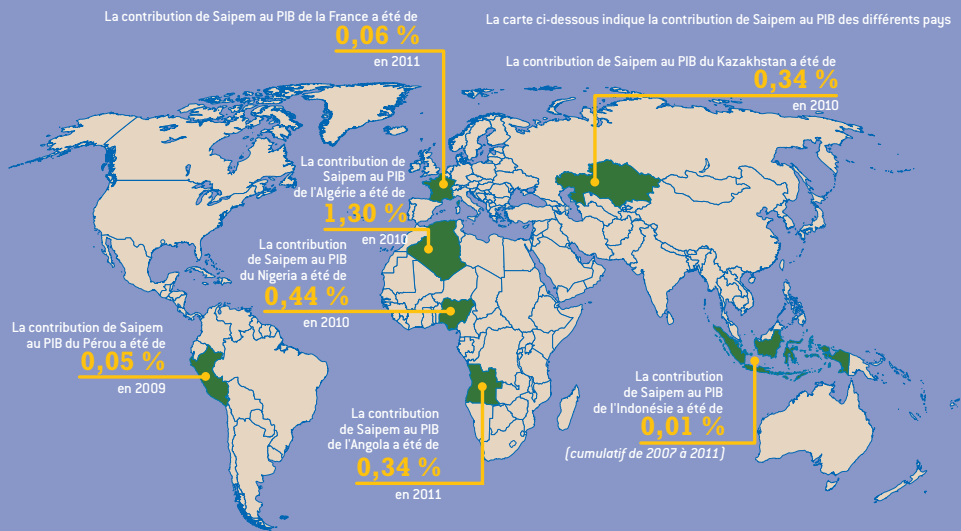
lection des fournisseurs et, enfin, soutenir le développement socio-économique des communautés locales: ce sont les pierres angu-

lares des activités de Saipem, qui visent à améliorer la compétitivité de l'entreprise et assurer son fonctionnement, tout en augmentant

la richesse des communautés au sein desquelles elle opère.

Le Modèle SELCE : quantifier les effets des opérations menées par Saipem sur les économies locales

Saipem se sert, depuis 2009, de son modèle d'évaluation des externalités associées au contenu local (*Saipem Externalities Local Content Evaluation, SELCE*) pour mesurer les trois principaux impacts positifs des activités de la Société sur les économies et les sociétés locales. Ces trois facteurs externes sont les résultats économiques (l'impact financier global généré par les paiements effectués par Saipem et ses fournisseurs pour financer les dépenses opérationnelles locales et payer les taxes), l'emploi (le nombre total de postes de travail créés par les opérations de Saipem) et le développement du capital humain (la valeur économique globale en termes d'augmentation de l'espérance de gain au cours de la vie en lien avec la formation).



Une telle quantification souligne une fois de plus les solides efforts déployés par Saipem pour promouvoir et maximiser le Contenu Local en contribuant au développement économique et social et au bien-être des populations locales.

Évaluation de la valeur sociale et économique générée sur l'île de Karimun

Pour comprendre l'impact économique et social généré par Saipem avec la construction du chantier de fabrication dans le *kabupaten* de Karimun (Indonésie) entre 2007 et 2011, le champ d'action du Modèle SELCE a été élargi en intégrant une approche de retour social sur investissements (*Social Return On Investment, SROI*). Ces interventions ont donné naissance au modèle de valeur sociale créée (*Social Value Created*), qui identifie les activités de Saipem comme des intrants produisant des ex-

trants. Ces derniers ont des conséquences à plus long terme, dont seule une partie est imputable à Saipem. Le diagramme de l'impact construit dans le cadre de cette séquence a mené à l'identification d'une centaine d'impacts économiques et sociaux potentiels (aussi bien négatifs que positifs) générés par Saipem aux niveaux local et national. Ces impacts ont ensuite été regroupés dans 6 domaines de progrès sociétal (le développement des entreprises, le développement des infrastructures, la

gouvernance, le développement des communautés, la qualité de la vie et les conditions de l'écosystème). Les résultats démontrent que les opérations menées par Saipem ont eu un impact positif nettement supérieur aux effets directs. La contribution la plus importante à la création de valeur sociale a été relevée dans le domaine du développement d'entreprise pour un total d'environ 119 millions d'USD, ce qui a représenté des perspectives commerciales pour de nombreux fournisseurs directs locaux.

151 millions \$

EST LA VALEUR SOCIALE TOTALE CREEE A KARIMUN

96 millions \$

ONT ETE GENERES SOUS FORME DE MEILLEURE QUALITE DE LA VIE EN INDONESIE

Personnes

Pour Saipem, la gestion des personnes est un pilier fondamental de la poursuite d'une croissance durable à long terme. La diversité de ses effectifs – qui se composent d'employés de nationalité, d'âge et de genre différents – offre à la Société un avantage concurrentiel dans l'environnement complexe d'aujourd'hui.

Saipem réaffirme et renforce son engagement à promouvoir le promotion du développement des initiatives de contenu RH local et son soutien aux sociétés d'ex-

ploitation dans leurs efforts pour les mettre en œuvre. En 2012, les principaux investissements dans cette direction ont été les programmes de développement

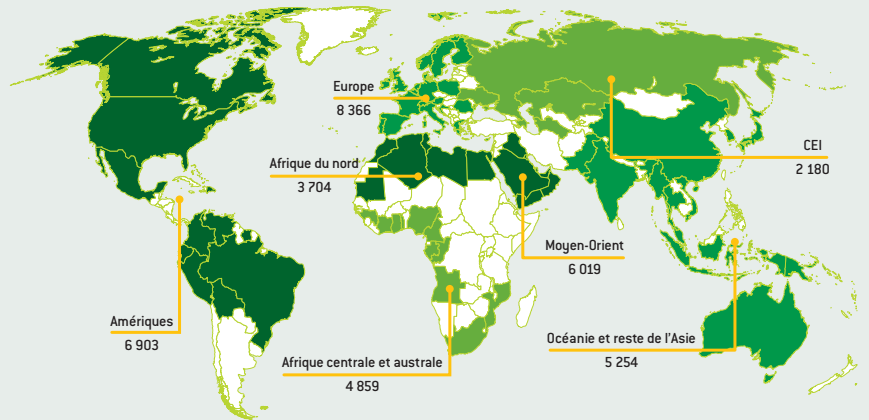
des aptitudes et des compétences des salariés locaux et indigènes, leur niveau d'autonomie augmente au fur et à mesure que la technologie et le savoir-

faire leur sont transmis. Des programmes ont spécialement été conçus pour les jeunes talents ainsi que pour les futurs managers et techniciens locaux.

EMPLOYÉS LOCAUX

77 % des 48 455 employés de la Société sont employés localement. Le pourcentage le plus élevé est enregistré dans les Amériques, au Moyen-Orient et en Afrique du Nord.

Pourcentage d'employés locaux par rapport aux effectifs totaux : ■ < 60 % ■ 60-70 % ■ 70-80 % ■ > 80 %



CONGO

Dans le cadre du projet portuaire qu'elle mène à Pointe-Noire, Saipem a lancé un programme de formation pratique, en collaboration avec le Ministère de l'Enseignement Technique et Professionnel, s'adressant aux étudiants des écoles techniques du pays, afin d'accroître leur employabilité une fois leur diplôme obtenu. Le programme, sensé se poursuivre en 2013, a remporté un vif succès. Les étudiants ont fait des progrès significatifs et se sont vu offrir des postes de travail dans le cadre du projet portuaire exécuté par Saipem à Pointe-Noire.



FOCUS SUR L'ANGOLA

Mise en œuvre du plan d'Angolanisation

Saipem œuvre activement afin de mettre au point le Plan d'Angolanisation. La Société a mis sur pieds un plan de développement des compétences (*Competence Development Plan*, CDP) comprenant un processus de recrutement, de renforcement des capacités et d'identification des professionnels les plus prometteurs. Un Centre de Formation Saipem a été mis en place 2012 à Luanda pour as-

surer une bonne intégration des employés dans des postes clefs actuellement occupés par des expatriés. Le cursus comprend des cours techniques, de forage, de sécurité, de portugais et d'anglais (dans les faits, une équipe permanente d'enseignants d'anglais a été mobilisée à bord des unités offshore Saipem).

De plus, afin de répondre au nombre toujours plus élevé de défis

relatifs aux activités menées en eaux profondes, la Société a lancé un nouveau plan d'investissement pour créer une société d'ingénierie à Luanda dans laquelle tous les rôles clefs seraient confiés à du personnel angolais. La première partie du programme de formation a traité des aspects généraux et fourni une vision d'ensemble de la Société, en soulignant tout particulièrement les questions sur la san-

té et la sécurité. La seconde partie s'est concentrée sur le matériel offshore, le dimensionnement des pipelines, les structures sous-marines et les systèmes de contrôle sous-marins et ombilicaux, mais a aussi traité des opérations onshore, en particulier du dimensionnement fondamental des structures, équipements et procédés, tuyauteries, instruments de contrôle et systèmes électriques.

Chaîne d'approvisionnement

Saipem investit dans une collaboration stratégique à long terme orientée vers l'optimisation de la valeur la valeur pour les parties prenantes. En phase d'approvisionnement, cette approche se traduit par la capacité de la Société à se concentrer sur l'optimisation de l'approvisionnement local tout en garantissant des chances égales pour tous les fournisseurs.

À partir du moment où la nécessité se présente, qu'il s'agisse de marchandises, de services ou de matériel, un processus standardisé est appliqué. Cela permet non seulement de garantir que toutes les phases sont exécutées en pleine conformité avec les lois et règlements, mais aussi d'obtenir les meilleures performances possibles. Le processus de qualification du fournisseur constitue un élément

important de la chaîne d'approvisionnement, grâce auquel il est possible d'évaluer sa capacité technique et managériale et de surveiller de manière objective sa fiabilité du point de vue éthique, économique et financier. Saipem a ajouté à toutes les conditions générales d'approvisionnement une clause de durabilité selon laquelle les fournisseurs doivent déclarer qu'ils ont bien reçu et compris le contenu de

la « Sustainability Policy » (politique de durabilité) de la Société et qu'ils s'engagent à agir conformément aux dispositions qui y sont énoncées. De même, tous les fournisseurs doivent accepter d'atténuer les risques pouvant découler de leurs opérations et garantir que ces dernières ne feront en aucun cas courir des risques inacceptables aux personnes ou à l'environnement.

Campagne Saipem en faveur de la responsabilité sociale du fournisseur

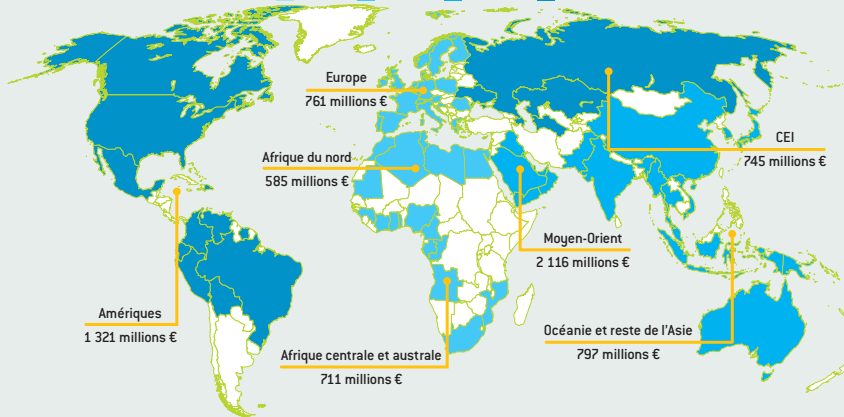
Afin de donner suite à sa vérification de la responsabilité sociale entamée en 2011 en relation à la chaîne d'approvisionnement, Saipem a organisé une nouvelle campagne d'audit auprès de **19 fournisseurs** concernant le travail forcé et la main d'œuvre enfantine, la liberté d'association, le droit à la négociation collective, la rétribution, les heures de travail, la discrimination, les pratiques disciplinaires et la santé et la sécurité. Les résultats de la campagne de 2011 ont été suivis et d'autres inspections ont été effectuées sur certains fournisseurs spécifiques afin de vérifier l'état et la mise en œuvre des actions d'amélioration proposées.

CHAÎNE D'APPROVISIONNEMENT LOCAL

La carte ci-dessous représente le montant exprimé en millions d'euros et le pourcentage de commandes placées à l'échelon local pour chaque zone géographique d'activité.

Pourcentage de commandes locales calculé en fonction du montant total des commandes relatives aux projets d'exploitation:

< 40% 40-50% 50-70% > 70%



FOCUS SUR LE BRÉSIL

Développement du Contenu Local

En collaboration avec l'unité approvisionnement Corporate, Saipem a lancé une campagne de recrutement au niveau local afin d'ajouter des fournisseurs brésiliens à sa Liste de Fournis-

seurs et de garantir un niveau de Contenu Local approprié dans le cadre de l'exécution des projets au Brésil. Saipem organise des réunions périodiques avec les fournisseurs locaux afin de les

guider dans le processus de qualification de leurs aptitudes organisationnelles, financières et techniques, de les évaluer selon les standards QHSE de Saipem, de les aider à se familiariser avec

la Société et ses exigences en matière d'achat et, enfin, de lancer la collaboration qui comprendra le transfert du savoir-faire.

Communautés locales

Saipem développe les relations avec les communautés locales par le biais de stratégies d'engagement compatibles avec le contexte local et le type d'activité commerciale visé, mais elle cherche aussi à créer des débouchés pour la Société et pour les communautés au sein desquelles elle œuvre.

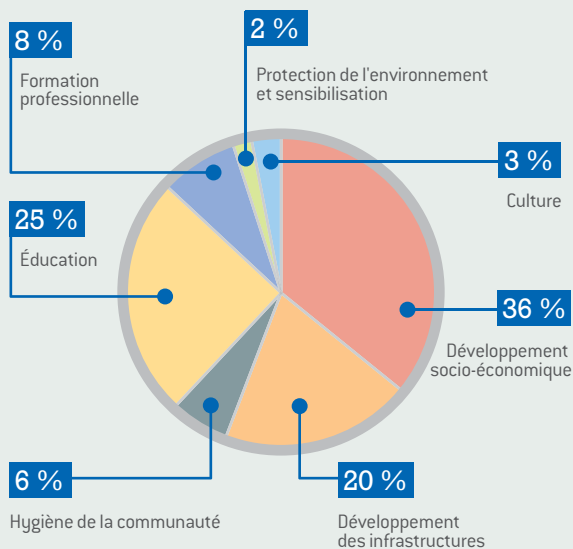
La plupart des sociétés Saipem qui opèrent en fonction d'une perspective à long terme dans un pays donné ont identifié un cadre de fonctionnement qui garantit des relations ouvertes et transparentes avec les

parties prenantes locales. Il est essentiel de comprendre les parties prenantes locales et d'analyser le contenu local en termes de lacunes et de possibilités d'amélioration de la situation socioéconomique pour

définir des méthodes d'intervention contribuant à l'amélioration des conditions de vie des communautés locales. Les initiatives mises en œuvre à ce propos sont souvent gérées conjointement avec les ins-

titutions locales, de façon à garantir leur intégration aux programmes existants, à responsabiliser les acteurs locaux et à explorer toutes les possibilités afin de reproduire ce même modèle ailleurs.

POURCENTAGE DES DÉPENSES TOTALES POUR LES INITIATIVES EN MATIÈRE DE DURABILITÉ ENVERS LES COMMUNAUTÉS PAR SECTEUR



FOCUS SUR LE KAZAKHSTAN

Dans l'optique de promouvoir le développement humain, social et économique, Ersai Caspian Contractor Llc offre son soutien aux communautés locales en organisant différentes activités, en particulier dans le domaine de l'éducation. C'est avec succès que, pour la quatrième année consécutive, Ersai a mis en pratique son programme de bourse d'étude à l'adresse des diplômés issus de familles à faible revenu originaires du village

de Kuryk. Le programme couvre les frais d'étude pendant 5 ans et offre aux étudiants une allocation mensuelle. En guise de reconnaissance de la contribution d'Ersai Caspian Contractor Llc dans le cadre du développement de l'éducation dans la province de Mangystau, le Ministère a attribué à la société le prestigieux prix « Patron in Education of 2012 » dans la catégorie « The Young Generation is the Future of the Country ».



FOCUS SUR L'INDONÉSIE

Une Enquête de Perception des Parties Prenantes a été menée sur l'île de Karimun dans le cadre d'une étude visant à quantifier la valeur sociale créée par Saipem par la construction d'un chantier de fabrication. Parmi les participants, l'on a fait état d'employés locaux, de fournisseurs et sous-traitants, d'autorités locales et nationa-

les, de médias, de pêcheurs et de membres des communautés locales. Les résultats ont démontré que la contribution de Saipem à la création de valeur sociale est appréciée, notamment dans le domaine de la gouvernance, bien que des domaines tels que l'environnement doivent encore être améliorés.



FOCUS SUR LA COLOMBIE

La stratégie de responsabilité d'entreprise mise en œuvre dans le cadre du projet Puerto Nuevo en Colombie a entraîné une série d'initiatives et de séminaires organisés dans les secteurs directement vi-

sés par le Projet. Destinés aux enfants en âge scolaire et aux jeunes, ils ont mis l'accent en particulier sur la santé, l'environnement, la culture et l'auto-entreprenariat.



FOCUS SUR LE VENEZUELA

Le client Petroleos de Venezuela SA a établi un système de démocratisation de l'emploi (*Sistema de Democratización del Empleo*) grâce auquel les membres des communautés locales peuvent obtenir un emploi temporaire sur les installations

de forage de Petrex SA. Pour sa part, Petrex a mis sur pieds des ateliers d'introduction au forage afin que les habitants puissent apprendre à travailler en toute sécurité et efficacement sur les plateformes chaque fois qu'ils sont embauchés.

Système de gestion HSE

Saipem attache une importance considérable à la sécurité et au bien-être de ses employés de ses sous-traitants, ainsi qu'à ceux des communautés où ses projets sont exécutés. Pour

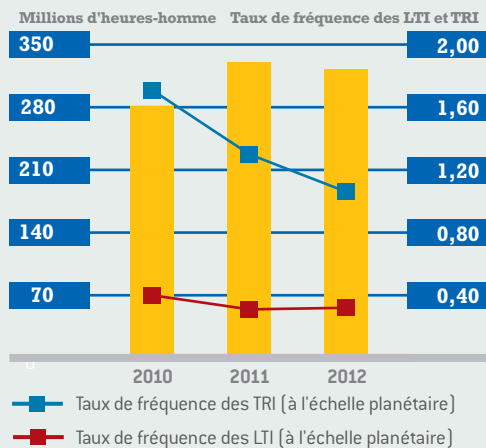
elle, les personnes constituent le cœur de ses activités et elle les protège en mettant en œuvre un Système de Gestion HSE rigoureux.

Performances en matière de santé et de sécurité

En 2012, les performances en matière de Sécurité ont atteint les objectifs visés, enregistrant une amélioration significative du taux de fréquence du nombre total des accidents enregistrables (TRIFR). Le système utilisé par Saipem pour surveiller les performances comprend plusieurs indicateurs avancés conçus dans le but de superviser la mise en

œuvre des mesures en matière de santé et de sécurité. Tous ces indicateurs avancés sont surveillés à intervalles trimestriels et fournissent des informations utiles au sujet des domaines devant être améliorés. Les résultats des initiatives HSE telles que « Leadership in Health and Safety » et « H-Factor » ont dépassé toutes les attentes.

PERFORMANCES DE SÉCURITÉ



Formation HSE

En 2012, Saipem a poursuivi son activité de formation HSE intensive dans plusieurs pays. Au Nigeria, des cours ont été organisés sur les opérations de grutage onshore à l'aide d'un simulateur. De cette façon, les participants ont pu exécuter des activités de levage et différents exercices sans être exposés aux dangers d'un chantier. En Algérie, un cours sur les Systèmes de Travail Sécurisé, les Espaces Confinés et les Activités de Mise en Service et Prémise en Service a été organisé dans les locaux de Saipem Contracting Algérie Ltd. La principale nouveauté ici est l'accent mis sur des éléments purement techniques utilisant des outils de coaching, à travers lesquelles les participants ont pu se familiariser avec la culture locale, la fixation d'objectifs, les techniques de motivation et le développement des points forts. Enfin, un cours de formation pour agents HSE a été organisé à la base logistique de Saipem à Sharjah dans les Émirats arabes unis (EAU) afin de former des superviseurs pour l'Irak, où l'on observe une pénurie de personnel qualifié. Ce cours a été conçu afin de consolider les compétences techniques des employés et de leur fournir une connaissance générale mais aussi exhaustive en termes de qualité, hygiène, sécurité et environnement.

1 687 258

HEURES DE FORMATION HSE
ONT ÉTÉ DISPENSEES

62 %

DE LA FORMATION HSE
A PORTE SUR DES QUESTIONS
LIÉES À LA SÉCURITÉ

Leading Behaviours 2012

Lorsque le programme LiS a été lancé en 2007, celui-ci n'était pas encore tout à fait orienté vers l'hygiène, comme le prouve le « H » manquant dans l'acronyme. Le Top Management a par la suite fondé la « Safety Vision » (vision de la sécurité) de la Société et la LiS est devenue LiHS en 2010. Le système a été consolidé à l'aide de la méthode d'intervention « Five Stars » et, en 2011, de l'introduction

de cinq « Leading Behaviours » (comportements proactifs), dont l'adoption et la diffusion ont été confiées à toutes les personnes Saipem. Des rapports de tout l'univers Saipem démontrent que ces comportements proactifs sont adoptés avec succès. Jusqu'en 2012, près de 23 000 personnes (participations multiples comprises) avaient pris part à au moins une phase du programme LiHS.



Hygiène

Saipem s'engage sans cesse à diffuser une attitude individuelle positive pour tout ce qui a trait aux pratiques sanitaires. La Société poursuit son programme de prévention des maladies non transmissibles, qui comprend notamment un plan de Prévention des Mala-

dies Cardiovasculaires. Parallèlement à ce programme, le « H-Factor » préconise une culture alimentaire saine au sein de Saipem. La Société a en outre développé son propre projet de télé-médecine ayant pour but de fournir des soins de santé à distance. Ce

projet consiste dans un programme de Télécardiologie qui vise à garantir une supervision accrue des travailleurs souffrant de troubles cardiovasculaires. Au Nigeria, ce projet comprend aussi un programme de Télédermatologie : les médecins prennent

des photos numériques de la peau des patients et les envoient par courriel au spécialiste, conjointement à toute autre information pertinente. Le diagnostic ainsi que le traitement conseillé sont ensuite renvoyés au plus tard dans les 24 heures.

Programme de prévention du paludisme

Saipem développe constamment ses stratégies de gestion dans le but d'encourager la prévention du paludisme. En 2012, les 51 sites de Saipem situés dans des zones où le risque de paludisme est élevé ont été englobés dans le Programme de Prévention du Paludisme. En plus de la campagne d'information mise sur pieds de manière efficace, le programme a notamment prévu la fumigation des installations sur site et la distribution de répulsif anti-moustiques et de vêtements imprégnés de perméthrine. Au Nigeria, les employés se sont vus rappeler qu'ils ont une responsabilité sociale et qu'ils sont par conséquent tenus d'éviter de se faire les vecteurs du paludisme, risquant de mettre en danger leur propre vie et celle de leurs collègues. Au Congo, le 25 avril, Boscongo a célébré la Journée mondiale de lutte contre le paludisme par une causerie sécurité au cours de laquelle les professionnels ont souligné l'importance de la chimioprophylaxie pour le personnel expatrié. Enfin, Petromar Lda a poursuivi sa mission en Angola en organisant une exposition sur la santé dans la municipalité de Viana, en collaboration avec acteurs locaux. Le but du projet était de promouvoir la santé au sein des communautés locales en fournissant un soutien aux familles à faible revenu dans le cadre de la prévention du paludisme et d'autres maladies.

5 355

EMPLOYÉS ONT PRIS PART
AUX COURS DE
SENSIBILISATION SUR LE
PALUDISME

0,08

EST LE TAUX DE CAS DE
PALUDISME

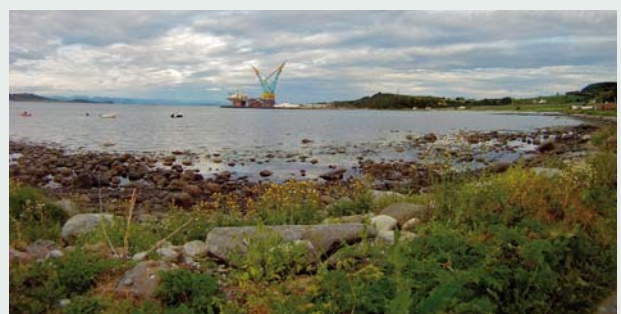
Environnement

L'un des principaux engagements pris par Saipem est de mettre en œuvre, lorsque cela est possible, des stratégies et des initiatives visant à réduire la consommation d'énergie et/ou augmenter la production et l'utilisation d'énergie renouvelable. À cet égard, la Société a poursuivi sa Campagne de Sensibilisation Environnementale lancée en 2010. Cette action s'adresse à l'ensemble du personnel et a pour objectif de promouvoir et d'influencer les comportements responsables du point de vue environnemental. Des Évaluations Énergétiques Appropriées ont été planifiées sur certains bâtiments et

ressources dans le but d'identifier les zones critiques et de proposer des mesures pour accroître l'efficacité énergétique conformément à la norme ISO 50001:2001. Le plan de gestion de l'efficacité énergétique des navires (*Ship Energy Efficiency Management Plan*, SEEMP), à présent obligatoire pour tous les navires de plus de 400 jauges brutes (GT), comprend les meilleures pratiques en matière de gestion efficace du carburant. Les navires de Saipem Bar Protector et Saipem 7000 ont déjà mis en œuvre le SEEMP et quatre autres navires suivront l'exemple en 2013. De plus, en 2012, dans l'optique de réduire

les temps de navigation et, par conséquent, la consommation de carburant, les Routes de Navigation ont été optimisées et sont maintenant utilisées de manière systématique pour les trajets les plus longs. En moyenne, il est possible de gagner 8 % du temps de navigation à chaque trajet, ce qui a un impact positif sur la consommation et les émis-

sions. Enfin, Saipem Corporate a lancé l'initiative « Green PC » qui vise à réduire la consommation d'énergie lorsque les écrans d'ordinateur sont en veille. Actuellement, 5 000 PC utilisent « PowerMan » et les résultats ont démontré qu'il est possible d'économiser 374 MWh par année et de réduire les émissions de CO₂ de 161 tonnes par année.



En savoir plus sur Saipem

Rapports et publications :

Saipem Sustainability 2012

Description des initiatives en matière de durabilité mises en œuvre au cours de l'année.



Addendum - Sustainability Performance

Description détaillée des performances de durabilité enregistrées par Saipem au cours de l'année.

Rapports de durabilité de pays et rapports de projet

Documents se concentrant sur un projet ou pays spécifique, décrivant les activités exécutées, les meilleures pratiques mises en œuvre et les résultats atteints en matière de durabilité.



Documents en ligne :

Rapport interactif



App pour iPad



Se mettre en contact : 
Sustainability@saipem.com

