

# saipem sustainability 2012 *en resumen*



## Mensaje del CEO



El negocio de Saipem es, por su naturaleza, una compleja combinación de actividades y todas ellas deben integrarse y contribuir a garantizar un desarrollo equilibrado y

duradero. Creemos que la sostenibilidad es, ante todo, una forma de hacer negocios. Por eso, nuestros objetivos están centrados en aumentar el nivel de Contenido Local, prestar la máxima atención a la salud y la seguridad de las personas, proteger el medio ambiente y desarrollar los recursos humanos, tanto en nuestra empresa como en las de nuestros socios, proveedores y subcontratistas. En

definitiva, nuestra meta es contribuir al desarrollo social y económico de los países en los que trabajamos.

El 'Informe de sostenibilidad Saipem 2012' describe, país por país y proyecto por proyecto, todos los esfuerzos realizados y todos los resultados logrados por la Empresa en este sentido. Conscientes de que todavía hay mucho por hacer, nuestro objetivo prioritario es integrar la sostenibilidad en las estrategias de negocio de la Empresa y

la ética en los negocios como condición vinculante.

Creo que este es el único enfoque ganador, tanto a corto como a largo plazo, y estoy convencido de que va a contribuir verdaderamente al éxito de nuestra empresa, la satisfacción de los intereses de nuestros inversores, de nuestros clientes y de las comunidades en las que trabajamos.

**Umberto Vergine**  
*Chief Executive Officer*

## Saipem de un vistazo

Saipem es un contratista líder a nivel mundial con una significativa presencia local en áreas estratégicas emergentes como África, Asia Central, América, Medio Oriente y el Sudeste Asiático.

Saipem goza de una excelente posición competitiva en el suministro de servicios EPIC y EPC a la industria del petróleo y del gas, tanto en tierra (onshore) como mar adentro (offshore), centrándose principalmente en proyectos tecnológicamente complejos y difíciles (áreas remotas, aguas profundas y proyectos relacionados con las explotaciones de gases o crudos difíciles).

La Empresa ofrece unos servicios de perforación que destacan por la forma en que son llevados a cabo en muchas de las áreas más críticas de la industria petrolera, a menudo en sinergia con las actividades en tierra y mar adentro.

La capacidad de Saipem para ejecutar proyectos en áreas críticas y remotas está garantizada por una eficaz coordinación de actividades locales y corporativas, un soporte logístico garantizado en todo el mundo y una capacidad consolidada para hacer frente a cualquiera de las dificultades que puedan surgir a nivel local.

### Cifras de 2012

La Empresa cuenta con dos unidades de negocio: Perforación e Ingeniería y Construcción que suelen trabajar en sinergia tanto en los proyectos en tierra como mar adentro.

En 2012, las actividades Offshore de la unidad de Ingeniería y Construcción (E&C por sus siglas en inglés) consistieron en el tendido de 1.435 km de tuberías y en la instalación de 122.765 toneladas de plantas y equipamiento. Mientras que las actividades

Onshore de la unidad E&C, incluyeron el tendido de 543 km de tuberías de varios diámetros y la instalación de 261.410 toneladas de plantas y equipamiento.

La unidad de Perforación Offshore llevó a cabo la perforación de 109 pozos, por un total de casi 193.866 metros, mientras que la unidad de Perforación Onshore realizó la perforación de 347 pozos, por un total de casi 953.022 metros.

**€13.369** millones

VENTAS NETAS DE  
OPERACIONES

**€2.207** millones

MARGEN BRUTO DE  
EXPLORACIÓN (EBITDA)

**€19.739** millones

TOTAL CARTERA DE  
PROYECTOS POR EJECUTAR

**48.455**

PERSONAL TOTAL

# Negocio sostenible

**El modelo de negocio de Saipem se basa en ofrecer soluciones nuevas, innovadoras y complejas utilizando una red integrada a nivel global de habilidades y recursos con el fin de mejorar el negocio.**

En el sector onshore hay previsto un desarrollo continuo a medio plazo, mientras que las actividades offshore y de perforación serán las áreas de mayor intensidad de capital. Al mismo tiempo, se ha registrado un aumento de las actividades de perforación offshore en zonas de aguas

profundas debido a los avances tecnológicos y al agotamiento de las reservas en tierra y en aguas poco profundas. Ha crecido el interés por los recursos offshore de gas y petróleo en la zona del Ártico, aunque es poco probable que esto pueda contribuir, en un futuro próximo, al

suministro mundial de gas y petróleo. Con la creciente demanda de gas natural licuado (GNL), el mercado de las plataformas flotantes (FLNG) está registrando unos niveles de crecimiento excepcionales y podría suponer una revolución en la industria del petróleo y del gas.

**41%**

DEL TOTAL DE LA CARTERA DE PROYECTOS POR EJECUTAR DE SAIPEM PERTENECE A CLIENTES NOC (EMPRESAS PETROLERAS ESTATALES)

## Nuevos desarrollos en mercados offshore

Las probadas innovaciones técnicas y las inversiones realizadas por Saipem le han permitido aprovechar las nuevas oportunidades que han surgido en los mercados offshore. Entre los logros más recientes e importantes de la empresa, cabe destacar el desarrollo de nuevos procedimientos que permiten agilizar las operaciones de soldadura y tendido de las tuberías, así como de metodologías altamente sofisticadas y recursos para las operaciones submarinas. Al importante historial de nuestra empresa en el suministro y arrendamiento de unidades flotantes de producción, almacenamiento y descarga (FPSO por sus siglas en inglés), ahora se suma la ejecución de un contrato EPCIC con la primera plataforma flotante de regasificación GNL que se instalará en mar abierto. Saipem también ha desarrollado numerosos conceptos, de su exclusiva propiedad, para el diseño de proyectos para buques FLNG (unidades flotantes de producción y almacenaje de gas natural licuado).

## La flota a la vanguardia de Saipem

El Scarabeo 8 y el Scarabeo 9 son las últimas unidades offshore que acaban de incorporarse a la flota de perforación de Saipem, y han sido diseñadas para trabajar en profundidades marinas de hasta 10.000 y 12.000 pies, respectivamente. El Scarabeo 8 es una plataforma con doble torre de perforación semi-sumergible,



mejor control de la unidad en caso de accidente. Con sus 330 m de longitud, el Castorone es el mayor buque para el tendido de tuberías del mundo. Está dotado de un sistema avanzado de DP3, capaz de realizar soldaduras triples, con un innovador stinger orientable que permite una alta productividad en el tendido en "S", un interruptor a bordo para el tendido en "J", gran flexibilidad para trabajar tanto en las aguas más profundas como en agua poco profundas, además de estar capacitado para operar en el Subártico.



construida para trabajar en ambientes rigurosos y fríos, mientras que el Scarabeo 9 es una plataforma semi-sumergible con sistema de perforación de doble actividad RamRig, concebida para ambientes más moderados. Ambas están equipadas con un sistema de posicionamiento dinámico Clase 3 (DP3), que mejora la eficacia operativa y garantiza un



## FRANCIA

Saipem Francia es un importante centro de organización dentro del Grupo y desempeña un papel fundamental en las estrategias de sostenibilidad. Durante las fases comerciales y de realización de la oferta, se compromete con los clientes para identificar el Contenido Local y las iniciativas de desarrollo comunes que se implementarán durante la fase

de ejecución en colaboración con los grupos de interés locales. Además, Saipem Francia contribuye a la formación en materia de sostenibilidad dentro del Grupo, apoya el desarrollo de las capacidades locales e imparte formación a jóvenes ingenieros recién licenciados para que puedan mejorar sus habilidades y competencias.

## Saipem encabeza las clasificaciones mundiales de E&C por tamaño y calidad

Un estudio realizado en septiembre de 2012 por Transmar sitúa a Saipem en tercera posición entre los 16 principales Contratistas Generales E&C del mundo. Saipem ha recibido una puntuación superior a la media en nueve de los doce factores críticos, incluyendo la organiza-

ción de la seguridad y la gestión de los proyectos. La revista IHS Chemical Week, en su última edición de 2012, también declaró a Saipem el principal Contratista General de E&C del mundo, en 2011, en el campo de los hidrocarburos onshore y sectores asociados.

## La sostenibilidad como generador de valor

La valoración de los empleados, aprovechando sus conocimientos, la promoción de una estrategia de Contenido Local a través

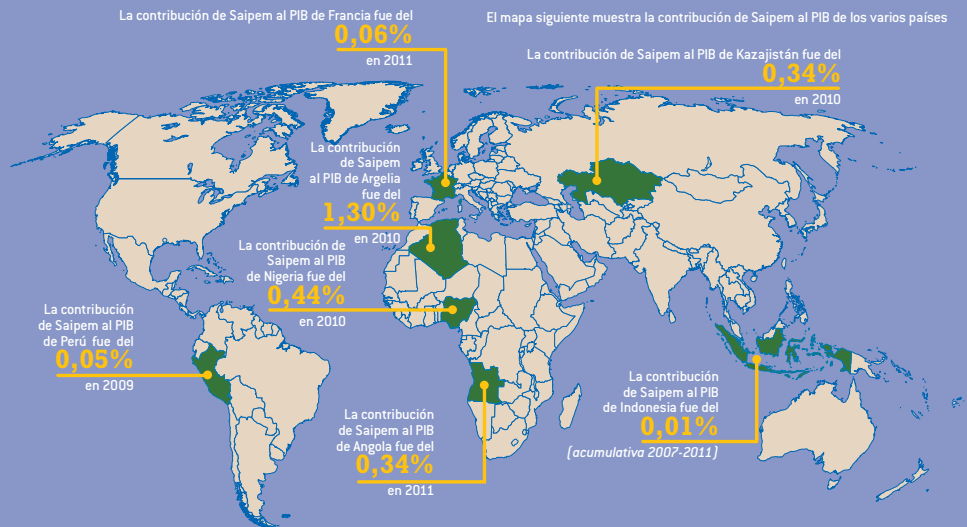
del empleo y la selección de los proveedores y, por último, el apoyo al desarrollo económico y social de las comunidades locales:

éstas son las piedras angulares de las operaciones de Saipem, que tienen como objetivo mejorar la competitividad de la empresa y

garantizar su licencia para operar, contribuyendo, al mismo tiempo, a aumentar la riqueza de las comunidades en las que trabaja.

### Modelo Selce: cuantificación del impacto de las operaciones de Saipem en las economías locales

En 2009, Saipem comenzó a poner en práctica su Modelo de Evaluación de Externidades Locales (SELCE por sus siglas en inglés) para medir los tres impactos positivos fundamentales, generados por las actividades de la empresa, que repercuten en las economías y las sociedades locales. Se trata de la producción económica (el impacto financiero global generado por los pagos realizados por Saipem y sus proveedores para financiar los gastos operativos y, también, los impuestos de origen local), el empleo (el número total de puestos de trabajo creados por las operaciones de Saipem) y el desarrollo del capital humano (valor económico general en términos de aumento de la expectativa de ganancia de por vida, asociada a una mayor formación).



Esta cuantificación pone de manifiesto, una vez más, los grandes esfuerzos de Saipem por promover y maximizar el Contenido Local para contribuir al desarrollo económico y social, y al bienestar de las poblaciones locales.

### Evaluación del valor económico y social generado en la isla de Karimun

Para entender el impacto económico y social generado por Saipem, entre 2007 y 2011, con la realización del sitio de construcción en Karimun, Regency (Indonesia), se decidió ampliar el alcance del SELCE integrando un nuevo enfoque: el Retorno Social de la Inversión (SROI). El resultado obtenido fue el modelo 'Social Value Created' (valor social creado) que identifica las actividades de Saipem como aportaciones que generan resultados. Estos últimos tienen consecuencias a largo

plazo y se describen como resultados de los que sólo una parte es atribuible a Saipem. El esquema de árbol de los impactos, desarrollado a partir de este enfoque, nos llevó a identificar unos 100 impactos potenciales económicos y sociales (tanto positivos como negativos) generados por Saipem, tanto a nivel local como nacional. Luego, dichos impactos fueron agrupados en 6 dominios de progreso social (desarrollo empresarial, desarrollo de infraestructuras, gobernanza,

desarrollo de la comunidad, calidad de vida y condiciones de los ecosistemas). Los resultados demostraron que las operaciones de Saipem tenían un impacto positivo que superaba con creces los efectos directos. La principal contribución en la creación de valor social fue en el dominio de desarrollo empresarial, con un valor de unos 119 millones de dólares estadounidenses, que consistía en oportunidades de negocio para muchos proveedores locales directos.

**151** mill. USD

FUE EL VALOR SOCIAL TOTAL CREADO EN KARIMUN

**96** mill. USD

GENERADOS EN MEJORA DE LA CALIDAD DE VIDA EN INDONESIA

# Personas

**La gestión de las personas es la piedra angular de Saipem en su búsqueda de un crecimiento sostenible a largo plazo. La diversidad del personal de Saipem, constituido por empleados de diferentes nacionalidades, edades y sexos, aporta una ventaja competitiva a la empresa en el complejo entorno actual.**

Saipem reafirma y refuerza su compromiso por fomentar el desarrollo de iniciativas de Contenido Local relacionadas con los recursos humanos y apoyar a

las empresas en sus esfuerzos por aplicarlas. En este sentido, las principales inversiones realizadas en 2012 fueron los programas destinados a desarrollar las

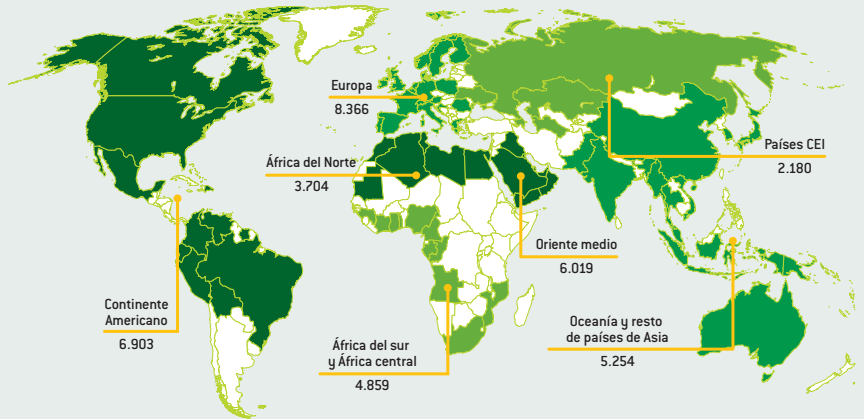
habilidades y las competencias de los empleados locales y nativos, cuyo nivel de autosuficiencia ha mejorado gracias a la transferencia gradual de tecnología y

conocimientos. Estos programas estuvieron dirigidos específicamente a jóvenes talentos, así como a futuros directivos y técnicos locales.

## EMPLEADOS LOCALES

El 77% de los 48.455 empleados de la empresa son contratados a nivel local, con el porcentaje más alto en el continente Americano, Medio Oriente y África del Norte.

Porcentaje de empleados locales sobre el total de la mano de obra: ■ <60% ■ 60-70% ■ 70-80% ■ >80%



## CONGO

El proyecto del puerto de Pointe-Noire Saipem, realizado en colaboración con el Ministerio de Educación Técnica Profesional, ha puesto en marcha un programa de formación práctica para los estudiantes de las escuelas técnicas nacionales con el objeto de mejorar sus posibilidades de empleo una vez que se hayan graduado. El programa, que se espera continúe en 2013, fue todo un éxito, tanto es así que los estudiantes hicieron grandes progresos y recibieron ofertas para trabajar en el Proyecto del puerto de Pointe-Noire de Saipem.



## ANGOLA

### Implementación del Plan de Angolanización

Saipem está trabajando activamente para lograr la implementación del Plan de Angolanización. La empresa ha diseñado un Plan de Desarrollo de Competencias (CDP por sus siglas en inglés), que incluye un proceso de reclutamiento, de desarrollo de competencias y la identificación de los llamados "fast trackers" o personas aventajadas. En mayo de 2012 se creó un Centro de Formación Saipem

en Luanda para garantizar una adecuada integración de los empleados en puestos clave, que hasta la fecha habían sido cubiertos por personal extranjero. El plan de estudios incluye cursos sobre aspectos técnicos, perforación, seguridad, portugués e inglés (de hecho, hay un equipo permanente de profesores de inglés que reside a bordo de las unidades offshore de Saipem).

Además, con el fin de satisfacer los crecientes desafíos de las actividades en aguas profundas, la Empresa inició un nuevo plan de inversión finalizado a crear una empresa de ingeniería en Luanda, valiéndose principalmente de personal angolano para todos los puestos clave. La primera parte del programa de capacitación versó sobre los aspectos generales y proporcionó una visión global de la empresa,

con especial énfasis en la salud y la seguridad. La segunda parte se centró en los materiales offshore, diseño de tuberías, estructuras submarinas, y sistemas de control submarinos y umbilicales, así como en las operaciones onshore, incluyendo el diseño fundamental de las estructuras, máquinas y procesos, tuberías, instrumentos de control y sistemas eléctricos.

## Cadena de suministro

Saipem invierte en colaboración estratégica a largo plazo con vistas a maximizar el valor para los grupos de interés. El interés de la empresa por optimizar las adquisiciones locales y, al mismo tiempo, garantizar una igualdad de oportunidades para todos los proveedores queda plenamente de manifiesto en el proceso de adquisición.

Desde el primer momento en que surge la necesidad de bienes, servicios o materiales, se aplica un proceso estandarizado. De esta manera, no solo se asegura que todas las etapas se lleven a cabo de plena conformidad con las leyes y normativas, sino que, además, se obtienen los mejores resultados posibles. Un elemento importante en la cadena de suministro es el proceso de cualificación de los proveedores, a través del cual se puede comprobar y controlar con objetividad las capacidades técnicas y de gestión de un proveedor, así como su fiabilidad ética, económica y financiera. Saipem ha introducido una cláusula de sostenibilidad en todas sus condiciones generales de contratación, según la cual los proveedores deberán declarar que han recibido y aceptan

el contenido de la política de sostenibilidad de la empresa y que se comprometen a actuar de conformidad con la misma. Asimismo, todos los proveedores deben comprometerse a mitigar todo riesgo que pudiera surgir de sus operaciones y garantizar que éstas últimas no comporten, bajo ningún concepto, riesgos inaceptables para las personas o el medioambiente.

El contenido de la política de sostenibilidad de la empresa y que se comprometen a actuar de conformidad con la misma. Asimismo, todos los proveedores deben comprometerse a mitigar todo riesgo que pudiera surgir de sus operaciones y garantizar que éstas últimas no comporten, bajo ningún concepto, riesgos inaceptables para las personas o el medioambiente.

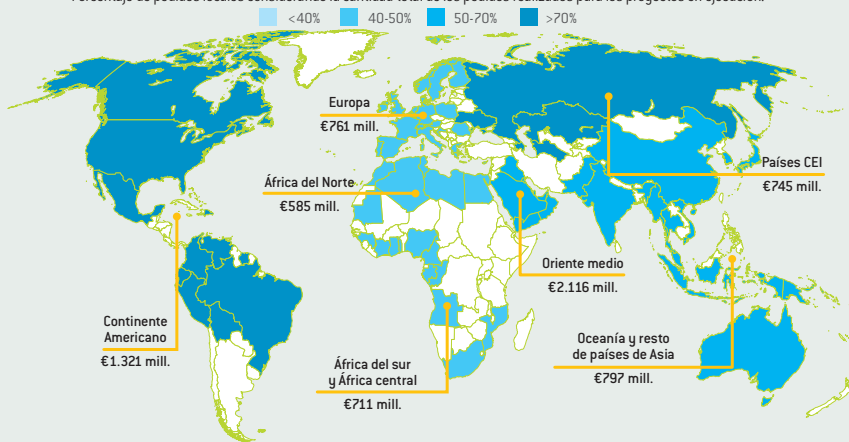
### Campaña de Saipem para la responsabilidad social de los proveedores

Para continuar con la revisión de la responsabilidad social de su cadena de suministro, iniciada en 2011, Saipem ha organizado una nueva campaña de auditoría en las instalaciones de **19 proveedores** en relación con el trabajo infantil y el trabajo forzado, la libertad de asociación, el derecho a la negociación colectiva, la remuneración, las horas laborales, la discriminación, las prácticas disciplinarias, la salud y la seguridad. Los resultados de la campaña de 2011 fueron objeto de posterior seguimiento y algunos proveedores fueron sometidos a nuevas inspecciones para comprobar si habían sido implementadas las acciones de mejora propuestas y en qué medida.

#### CADENA DE SUMINISTRO LOCAL

El mapa a continuación muestra la cantidad en millones de euros y el porcentaje de pedidos locales por cada área geográfica de actividad.

Porcentaje de pedidos locales considerando la cantidad total de los pedidos realizados para los proyectos en ejecución:



### BRASIL

#### Desarrollo de Contenido Local

Saipem do Brasil, junto con el Servicio corporativo de compras, ha puesto en marcha una campaña local de búsqueda para aumentar el número de provee-

dores brasileños de su lista de proveedores y, también, para garantizar un nivel adecuado de Contenido Local en sus proyectos brasileños. Saipem mantiene

reuniones periódicas con sus proveedores locales para guiarlos en el proceso de cualificación de sus capacidades organizativas, financieras y técnicas, para evaluarlos con arreglo a las nor-

mas QHSE de Saipem, para que se familiaricen con la empresa y sus requisitos de compra y, por último, para poner en marcha una colaboración que incluya la transferencia de know-how.

# Comunidades locales

**Las relaciones que establece Saipem con las comunidades locales se basan en el empleo de estrategias de participación que sean compatibles con el contexto local y el tipo de actividad que se está ejerciendo y que, además, creen oportunidades para la Empresa y las comunidades en las que trabaja.**

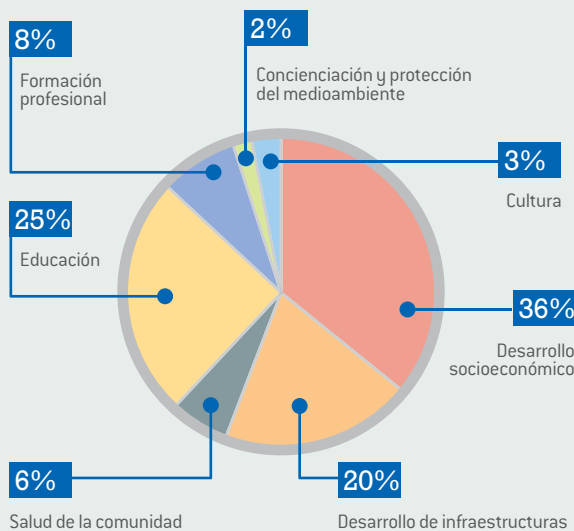
La mayoría de las empresas Saipem, que trabajan en un país con perspectivas a largo plazo, ha establecido un sistema marco que garantiza unas relaciones abiertas y transparentes con los

grupos de interés locales. Para mejorar la situación socioeconómica y poder definir los métodos de intervención, que contribuirán a mejorar el nivel de vida de las comunidades locales, es

esencial entender a los grupos de interés y analizar el contexto local en términos de deficiencias y oportunidades. Las iniciativas implementadas en este sentido suelen gestionarse en coordina-

ción con las instituciones locales para garantizar la integración con los programas existentes, capacitar a los actores locales y explorar las posibilidades de aplicarlas a otros lugares.

## PORCENTAJE DEL IMPORTE TOTAL DESTINADO A INICIATIVAS SOSTENIBLES PARA LAS COMUNIDADES SEGÚN ÁREA



## KAZAJISTÁN

Con el fin de promover el desarrollo humano, social y económico, la empresa Ersai Caspian Contractor Llc apoya a las comunidades locales ofreciéndoles diferentes actividades, sobre todo en el área de educación. Por cuarto año consecutivo, Ersai implementa con éxito su programa de becas, destinadas a jóvenes diplomados procedentes de familias con un bajo nivel de ingresos del pueblo de Kuryk.

El programa cubre los gastos de estudio durante 5 años y dota a los estudiantes de un sueldo mensual. Ersai Caspian Contractor Llc ha sido premiada con el prestigioso galardón 'Patron in Education of 2012' en la categoría 'The Young Generation is the Future of the Country' otorgado por el Ministerio, en reconocimiento a su labor realizada a favor del desarrollo de la educación en la provincia de Mangystau.



## INDONESIA

En la isla de Karimun, como parte de un estudio destinado a cuantificar el valor social creado por Saipem con la realización del sitio de construcción, se llevó a cabo una encuesta de percepción entre los grupos de interés. Entre los encuestados se incluyeron empleados locales, proveedores y subcontratistas, auto-

ridades locales y nacionales, medios de comunicación, pescadores y ciudadanos de las comunidades vecinas. Los resultados mostraron que la contribución de Saipem en la creación de valor social era apreciada, sobre todo, en el ámbito de gobierno, aunque en algunas áreas, como el medioambiente, necesitaba mejorar.



## COLOMBIA

La estrategia de responsabilidad corporativa en el proyecto de Puerto Nuevo en Colombia ha previsto una serie de iniciativas y seminarios sobre temas relacionados

con el proyecto. Estas iniciativas, dirigidas a niños en edad escolar y jóvenes, se han centrado sobre todo en la salud, el medioambiente, la cultura y la capacidad empresarial.



## VENEZUELA

El cliente Petróleos de Venezuela SA ha creado el Sistema de Democratización del Empleo, a través del que los habitantes de las comunidades locales pueden obtener un empleo temporal en las plataformas petroleras de Petrex SA. Mien-

tras que Petrex, por su parte, ha concebido los talleres de 'Introducción a la perforación' para que los habitantes locales puedan aprender a trabajar de manera segura y eficiente en las plataformas con vistas a cuando sean contratados.

## Sistema de gestión HSE

Saipem valora la seguridad y el bienestar de sus empleados y contratistas, así como el de las comunidades donde se llevan a cabo sus proyectos. Considera que las personas son el alma

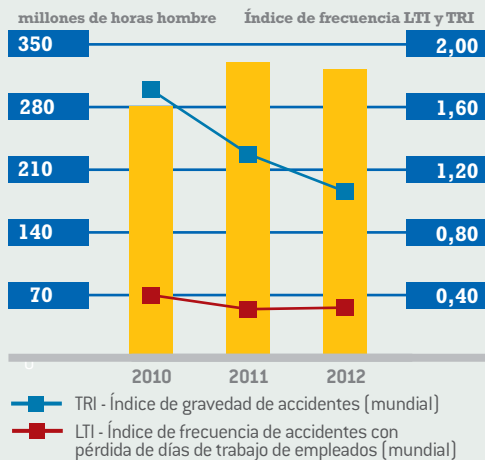
de su negocio y las protege a través de un riguroso Sistema de Gestión de la Salud, Seguridad y Medioambiente (HSE por sus siglas en inglés).

### Desempeño en Salud y Seguridad

El desempeño logrado en seguridad en 2012 estuvo en línea con los objetivos, con una mejora significativa en el total del índice de frecuencia de los accidentes registrados. El sistema de seguimiento del desempeño de Saipem incluye varios indicadores principales diseñados para supervisar cómo se implementan las medidas

de salud y seguridad. Todos estos indicadores principales son supervisados trimestralmente y proporcionan una información muy útil sobre las áreas que necesitan mejorar. Los resultados de algunas iniciativas HSE, como "Liderazgo en Salud y Seguridad" y "H-Factor" (Factor Salud), superaron las expectativas.

#### DESEMPEÑO SOBRE SEGURIDAD



### Formación HSE

En 2012, Saipem continuó con su intensiva labor de formación en materia HSE en varios países. En Nigeria se impartieron cursos de operaciones de grúa en tierra, usando un simulador. De esta manera, los participantes pudieron realizar diversas actividades de elevación y ejercicios sin exponerse a los peligros del sitio de construcción. En Argelia se impartió un curso sobre Sistemas de trabajo seguros, Espacios confinados y Actividades de puesta en marcha y previas a la puesta en marcha en la base de Algérie Ltd, contratista de Saipem. En este caso, la principal novedad fue que estuvo centrado exclusivamente en elementos técnicos, empleando herramientas de capacitación que permitieron a los participantes familiarizarse con la cultura local, el establecimiento de los objetivos, las técnicas de motivación y el desarrollo de las fortalezas. Por último, se impartió un curso de formación de oficiales HSE en la base logística de Saipem en Sharjah, en los Emiratos Árabes Unidos, destinado a supervisores para Irak, donde hay escasez de personal cualificado. El curso fue diseñado para mejorar las capacidades de los empleados técnicos y proporcionar un completo conocimiento general de los temas relacionados con la calidad, la salud, la seguridad y el medio ambiente.

**1.687.258**

FORMACIÓN HSE IMPARTIDAS

**62%**

DE LA FORMACIÓN HSE TRATÓ SOBRE TEMAS DE SEGURIDAD

### Leading Behaviours 2012

Cuando se lanzó el programa LiS, en 2007, todavía no estaba totalmente orientado hacia la salud, como muestra el hecho de que falte la 'H' de 'Health' (salud) en su acrónimo. Posteriormente, la Alta Dirección estableció la 'Safety Vision' (visión de seguridad) de la empresa y en 2010 LiS pasó a ser LiHS. El sistema se reforzó con el método de intervención de las 'Five Stars' (cinco estrellas) y, en 2011,

con los cinco 'Leading Behaviours' (comportamientos proactivos), cuya adopción y difusión fue encomendada a todo el personal Saipem. Los informes de todo el mundo Saipem demuestran que estos comportamientos se están aplicando con éxito. Hasta el año 2012, hemos contado con unos 23.000 asistentes (incluyendo las inscripciones múltiples) en al menos una fase LiHS.





## Salud

Saipem mantiene un compromiso constante en la promoción de una actitud individual positiva en relación con las prácticas de salud. La empresa ha continuado con su programa de prevención de enfermedades no transmisibles, que incluye un plan integral

de Prevención de Enfermedades Cardiovasculares. En relación a lo anterior, cabe destacar la iniciativa 'H-Factor' que promueve la cultura de la comida saludable en toda Saipem. Otra iniciativa de la empresa es la 'telemedicina', que ha sido desarrollada para

proporcionar atención médica a distancia. Consiste en el programa Telecardiología, cuyo objetivo es garantizar una mayor supervisión de los trabajadores con enfermedades cardiovasculares conocidas, y en el programa Teledermatología, en Nigeria, gracias

al cual los médicos hacen fotos digitales de la piel del paciente y las envían, junto con otras informaciones, por e-mail al especialista. La respuesta con el diagnóstico y el tratamiento recomendado se comunica en un plazo de 24 horas o menos.

### Programa de Prevención de la Malaria

Saipem desarrolla constantemente sus estrategias de gestión para potenciar la prevención de la malaria. En 2012, los 51 emplazamientos de Saipem ubicados en zonas de alto riesgo de malaria fueron cubiertos por el Programa de Control de la Malaria. Además de una campaña de información eficaz, se fumigaron las instalaciones del emplazamiento y se distribuyeron repelentes de mosquitos y ropas tratadas con permetrina. En Nigeria, a los empleados se les recordó que tenían una responsabilidad social y que debían evitar convertirse en una fuente de malaria que pudiera ponerlos en peligro a ellos y a sus compañeros. En el Congo, Boscongo celebró el Día Mundial de la Malaria, el 25 de abril, dando una charla sobre seguridad en la que los profesionales destacaron la importancia de la quimioprofilaxis para los empleados extranjeros. Por último, Petromar Ltda. continuó su misión en Angola celebrando, en colaboración con los grupos de interés locales, una Exposición sobre la salud en el municipio de Viana. La finalidad del proyecto era promover la salud en las comunidades locales, apoyando a las familias con bajos niveles de ingresos a combatir la malaria y otras enfermedades.

# 5.355

EMPLEADOS ASISTIERON  
A CURSOS DE  
SENSIBILIZACIÓN CONTRA  
LA MALARIA

# 0,08

ES EL ÍNDICE DE CASOS  
DE MALARIA

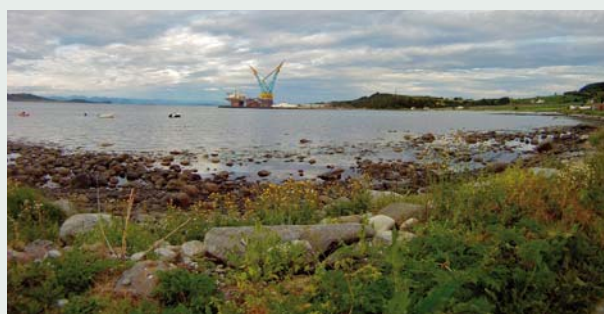
## Medioambiente

Uno de los principales compromisos de Saipem es implementar, donde sea posible, estrategias e iniciativas para reducir el consumo de energía y/o aumentar la producción y uso de energías renovables. A este respecto, la empresa ha continuado con la campaña de concienciación medioambiental lanzada en 2010. Dicha campaña está dirigida a todo el personal y tiene por objeto promocionar y fomentar el comportamiento ambiental responsable. En algunos activos y edificios se han planificado apropiadas evaluaciones energéticas para identificar

las áreas críticas y proponer medidas que aumenten la eficiencia energética de acuerdo con la norma ISO 50001:2001. El Plan de gestión de la eficiencia energética en los buques, ahora obligatorio para todos los buques de más de 400 GT, incorpora las mejores prácticas para la gestión eficaz de combustible en las embarcaciones. Los buques Bar Protector y Saipem 7000 de Saipem ya han implementado el SEEMP y, en 2013, lo harán otros cuatro. Además, con el objetivo de reducir los tiempos de navegación y, por tanto, el consumo de combustible, en

2012 también se implementó la Optimización de las rutas de navegación, que se utiliza sistemáticamente en los recorridos más largos de navegación. Permite ahorrar una media del 8% del tiempo de navegación, lo que repercute positivamente en el consumo y las emisiones. Por último, Saipem Corporate lanzó la ini-

ciativa "PC Verde" finalizada a reducir el consumo de energía cuando los monitores están inactivos. Actualmente hay 5.000 ordenadores utilizando 'PowerMan' y los resultados demuestran que es posible ahorrar 374 MWh al año y que las emisiones de CO<sub>2</sub> se pueden reducir en 161 toneladas anuales.



# Más información sobre Saipem

## Informes y publicaciones:

### Sostenibilidad Saipem 2012

Descripción de las iniciativas relacionadas con la sostenibilidad que se realizan todos los años.



### Anexo - Desempeño sobre sostenibilidad

Información detallada del desempeño sobre sostenibilidad de Saipem a lo largo del año.

### Informes de sostenibilidad por países e informes de los proyectos

Los documentos se centran en un proyecto o país y describen las actividades que se están realizando, las mejores prácticas llevadas a cabo y los resultados obtenidos en materia de sostenibilidad.



## Documentos Online:

### Informe interactivo



### Aplicación para iPad



Dirección de contacto:   
[Sustainability@saipem.com](mailto:Sustainability@saipem.com)

